

Pecyn Cyhoeddus



Cyngor Sir
CEREDIGION
County Council

Neuadd Cyngor Ceredigion, Penmorfa,
Aberaeron, Ceredigion SA46 0PA
ceredigion.gov.uk

Dydd Iau, 15 Hydref 2021

Annwyl Syr / Fadam

Ysgrifennaf i'ch hysbysu y cynhelir CYFARFOD ARBENNIG O GYNGOR SIR CEREDIGION o bell trwy fideo-gynhedledda, am 2.00 pm ar Dydd Iau, 21 Hydref 2021 i drafod y materion canlynol:

1. **Ymddiheuriadau**
2. **Datgelu buddianau personol / buddiannau sy'n rhagfarnu**
3. **Materion Personol**

4. **EITEM EITHRIEDIG**

Nid yw'r adroddiad (Papur B) ar yr eitem isod ar gael i'w gyhoeddi gan ei fod yn cynnwys gwybodaeth eithriedig fel y'i diffiniwyd ym mharagraff 12 a 13 o ran 4 o atodlen 12A i Ddeddf Llywodraeth Leol 1972 fel y'i diwygiwyd gan Orchymyn Llywodraeth Leol (Mynediad at Wybodaeth) (Amrywio) (Cymru) 2007. Os bydd y Cyngor yn penderfynu ystyried yr eitem hon yn breifat, yn unol ag Adran 100B(2) y Ddeddf ac ar ôl cynnal prawf budd y cyhoedd, caiff y cyhoedd a'r wasg eu heithrio o'r cyfarfod yn ystod y drafodaeth honno.

Wrth ddelio â'r eitem hyn, gofynnir i'r Aelodau ystyried a ydynt am gau'r cyhoedd a'r wasg allan o'r Cyfarfod.

5. **Cyfweld yr ymgeisydd(wyr), fel y'u nodir ar y rhestr fer ar gyfer swydd Cyfarwyddwr Corfforaethol; ac i benodi un person i'r swydd (Papurau A; a Papur B - EITHRIEDIG) (Tudalennau 3 - 40)**

Darperir Gwasanaeth Cyfieithu ar y Pryd yn y cyfarfod hwn ac mae croeso i'r sawl a fydd yn bresennol ddefnyddio'r Gymraeg neu'r Saesneg yn y cyfarfod.

Yn gywir

Miss Lowri Edwards
Swyddog Arweiniol Corfforaethol: Gwasanaethau Democrataidd

At: Gadeirydd ac Aelodau Cyngor Sir Ceredigion

Mae'r dudalen yn wag yn fwriadol



Cyngor Sir
CEREDIGION
County Council

Pecyn Recriwtio

Cyfarwyddwr Corfforaethol



Neges gan ein Harweinydd

Er bod gennym hanes o ddarparu gwasanaethau rhagorol ar draws ystod o ddisgyblaethau, rydym ni fel cyrff cyhoeddus eraill, yn wynebu heriau mawr yn awr, yn ogystal ag yn y tymor canolig, wrth i ni fynd i'r afael â'n hagenda drawsnewid. Rydym yn chwilio am arweinydd proffesiynol, o ansawdd uchel, gyda phrofiad perthnasol sylweddol mewn sefydliad tebyg, i ymuno â ni wrth wynebu'r heriau yma.

Fel Swyddog Arweiniol Corfforaethol, ac aelod o'n tîm arweiniol, fe fydd gennych y gallu, y crebwyll a'r ddealltwriaeth i ymuno â ni, i arwain ein sefydliad drwy gyfnod o heriau a chyfleoedd, na fu eu tebyg. Byddwch yn symbylu ein gweithlu drwy greu a chynnal amgylchedd lle caiff staff eu gwerthfawrogi a byddwch yn awyddus i groesawu'r newid a'r heriau sydd o'n blaen.

Mae hwn yn gyfle eithriadol i gyfrannu at waith Cyngor blaengar sydd â lle unigryw yn niwylliant a daearyddiaeth Cymru.

Cynghorydd Ellen ap Gwynn

Arweinydd

Cyngor Sir Ceredigion



Gwybodaeth am Gyngor Sir Ceredigion

Mae Cyngor Sir Ceredigion yn un o'r 22 awdurdod lleol unedol yng Nghymru. Rydym yn gyfrifol am ystod eang o wasanaethau gan gynnwys Ysgolion, Gofal Cymdeithasol, Cynllunio a Datblygu, Iechyd Amgylcheddol, Twristiaeth, Cyfleusterau Hamdden, Priffyrdd, Casglu Gwastraff, Budd-dâl Tai a Chynllun Gostyngiadau Treth y Cyngor.

Lleolir ein prif swyddfeydd yn Aberaeron ac Aberystwyth a cheir canolfannau gwasanaethau cwsmeriaid hefyd yn Aberteifi, Llanbedr Pont Steffan a Llandysul.

Ar hyn o bryd mae'r Cyngor yn cynnwys 42 o Gynghorwyr a etholir bob 5 mlynedd. O ran trefniadaeth llywodraethu, mae'r Cyngor wedi mabwysiadu dull "Cabinet", sy'n cynnwys Arweinydd y Cyngor a 7 aelod portffolio.



Ein Gweledigaeth

“Gweledigaeth Cyngor Sir Ceredigion yw anelu at ddarparu gwasanaethau cyhoeddus dwyieithog cynaliadwy sy'n rhoi gwerth am arian er mwyn cynnal economi gref, amgylchedd iach a hyrwyddo lles ein pobl a'n cymunedau.”



Ein blaenoriaethau a'n hamcanion

Mae ein Strategaeth Gorfforaethol ar gyfer 2017-2022 yn nodi pedair prif flaenoriaeth sy'n ymgorffori amcanion presennol llesiant a gwelliant:

Hybu'r Economi

- ✓ Hyrwyddo a darparu cyfleoedd cyflogaeth i ddinasyddion Ceredigion
- ✓ Gwella ffyniant trwy gynlluniau partneriaeth cydweithredol ac arloesol
- ✓ Datblygu Seilweithiau ar gyfer yr 21ain Ganrif ar draws y sir

Buddsoddi yn Nyfodol y Bobl

- ✓ Gwella'r cyfleoedd ar gyfer dysgu a chyflogaeth i bob dinesydd
- ✓ Diogelu pobl rhag tlodi trwy sicrhau'r incwm mwyaf posibl
- ✓ Gweithio mewn partneriaeth i hyrwyddo a meithrin ffyrdd o fyw iach ac actif
- ✓ Hybu a hwyluso diwylliant a hunaniaeth ddwyieithog unigryw a bywiog Ceredigion

Galluogi Cydnerthedd Unigolion a Theuluoedd

- ✓ Hyrwyddo llesiant unigolion a theuluoedd o fewn cartrefi diogel, fforddiadwy a hygyrch
- ✓ Diogelu'r rhai sy'n fwyaf agored i niwed trwy hyrwyddo gwasanaethau ymyrryd yn gynnar ac atal
- ✓ Galluogi unigolion a theuluoedd i ailafael yn eu hannibyniaeth a pharhau'n annibynnol

Hyrwyddo Cydnerthedd Amgylcheddol a Chymunedol

- ✓ Cymryd rhan weithgar mewn rhaglenni i gadw cyfraniad Ceredigion at newid hinsawdd i'r lleiaf posibl a delio â'i effeithiau
- ✓ Gwella'r seilwaith i hwyluso datblygiadau yn y dyfodol er mwyn ateb anghenion cymunedau
- ✓ Helpu a chynorthwyo cymunedau i fod yn fwy hunangydnerth

Gair am y rôl gan ein Prif Weithredwr

Ni fu erioed amser mwy cyffrous i ymuno â Chyngor Sir Ceredigion wrth inni barhau â'n trawsnewidiad arloesol gyda chyfres o fentrau i greu newid sylweddol. Rydyn ni'n newid y ffordd rydyn ni'n meddwl, y ffordd rydyn ni'n gweithio ac rydyn ni'n newid y ffyrdd rydyn ni'n darparu ein gwasanaethau i drigolion Ceredigion.

I ymuno â ni ar y siwrnai gymhleth a heriol hon rydym yn chwilio am arweinydd uchelgeisiol a gwirioneddol drawsnewidiol i'n cefnogi i ddarparu gwasanaethau modern a chynaliadwy i'n cymunedau.

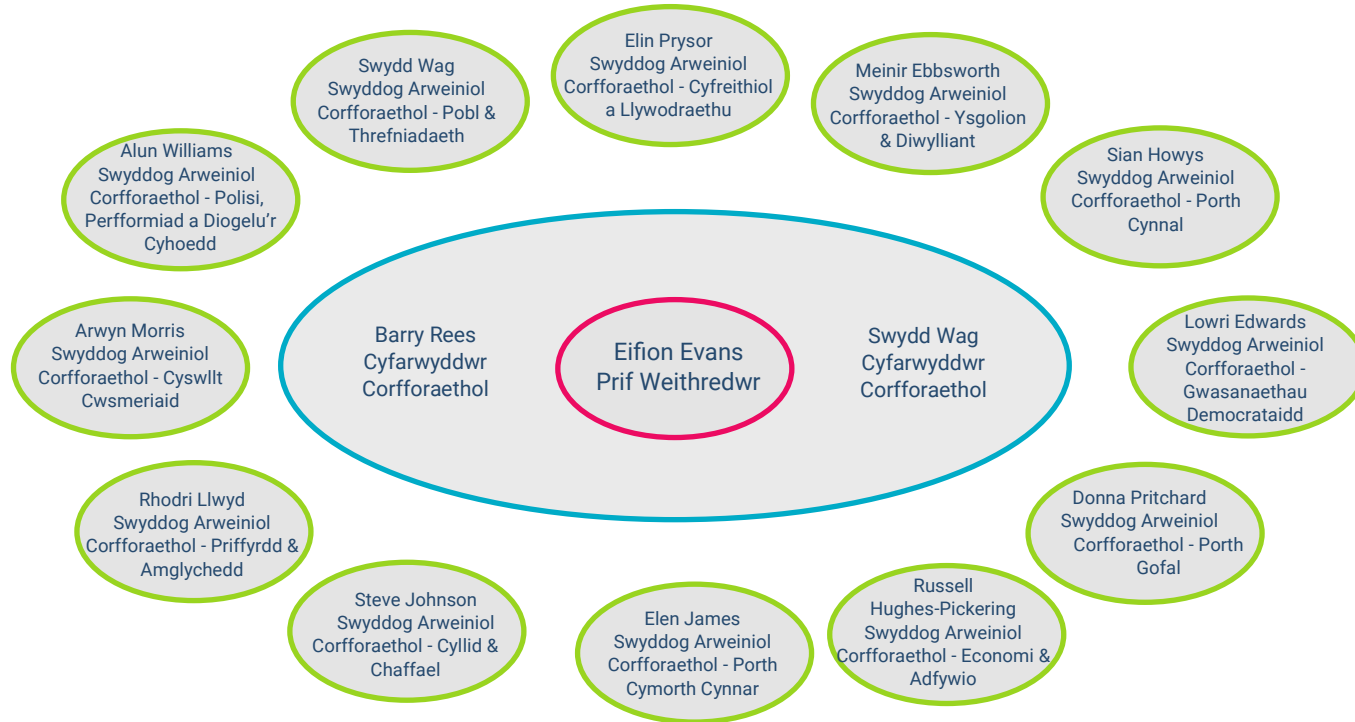
Fel Cyfarwyddwr Corfforaethol byddwch yn gweithio ochr yn ochr â mi a'r tîm arweiniol i ddarparu arweiniad strategol yn y Cyngor. Bydd gennych sgiliau rhyngpersonol rhagorol a'r gallu i sefydlu'ch hygredd yn gyflym gyda grŵp o randdeiliaid amrywiol. Byddwch yng nghanol y berthynas â'r partneriaid lleol a rhanbarthol gan sicrhau bod cyfrifoldebau statudol yn cael eu cynnal. Hefyd byddwch yn goruchwyllo cyllideb sylweddol a chymhleth i sicrhau bod gwasanaethau'n gynaliadwy yn ariannol.

Os ydych chi'n weledydd gyda'r gwerthoedd, y sgiliau a'r profiad i ddylanwadu ar ddiwylliant ac adeiladu ar ethos Tîm Ceredigion o ymgysylltu, galluogi a pherfformio i safon, hoffem glywed gennych.

Eifion Evans
Prif Weithredwr
Cyngor Sir Ceredigion



Ein Tîm Arweiniol



Proffil y swydd

Teitl	Cyfarwyddwr Corfforaethol
Gradd:	Prif Swyddog - Cyfarwyddwr Corfforaethol
Atebol i:	Prif Weithredwr
Lleoliad:	Penmorfa, Aberaeron
Oriau gwaith:	37 awr ac fel sy'n ofynnol i gyflawni gofynion y llwyth gwaith





Prif bwrpas y swydd

- Sicrhau bod y strategaethau, y blaenoriaethau a'r amcanion corfforaethol o fewn Cyngor Sir Ceredigion yn cael eu datblygu, eu gweithredu a'u gwerthuso a'u bod yn darparu gwasanaethau diogel, effeithlon ac effeithiol o safon uchel i drigolion Ceredigion
- Darparu arweiniad strategol o fewn Cyngor Sir Ceredigion gan sicrhau fod pob gwasanaeth yn cydymffurfio â'r safonau a'r amcanion strategol ac yn eu cefnogi
- Gweithio'n greadigol ac yn strategol er mwyn cyflawni'r safonau uchaf posibl o ran perfformiad gwasanaethau Cyngor Sir Ceredigion



Prif Gyfrifoldebau

Strategol

- Sicrhau bod diwylliant, sy'n canolbwyntio ar y dinesydd, yn cael ei hyrwyddo bob amser
- Datblygu fframwaith strategol ar gyfer holl wasanaethau'r Cyngor, a fydd yn caniatáu i bolisiau arloesol, perthnasol ac effeithiol gael eu darparu, a fydd yn edrych i'r dyfodol mewn ymateb i faterion mewnol, lleol a chenedlaethol
- Datblygu, gyda chymorth y Swyddogion Arweiniol Corfforaethol, strategaethau, cynlluniau a pholisiau corfforaethol i'r Cyngor. Sicrhau bod y rhain yn cael eu trosi'n gynlluniau busnes sy'n seiliedig ar ganlyniadau ac y gellir eu gwireddu er mwyn gwella darpariaeth gwasanaethau
- Darparu arweiniad strategol a rheolaeth gorfforaethol ar draws y Cyngor gan sicrhau bod yr holl wasanaethau yn cydymffurfio ag amcanion a safonau strategol y Cyngor
- Sicrhau bod adnoddau'r Cyngor (cyllid, eiddo a gweithwyr) yn cael eu defnyddio'n effeithiol ac yn effeithlon yn unol â'r blaenoriaethau, y safonau perfformiad a'r gofynion cyllidebol sydd wedi'u cyhoeddi

- Adolygu, datblygu a chynnal strwythur sefydliadol effeithiol ac effeithlon sy'n gallu ymateb i newid a chyflawni
- Cynnal a hyrwyddo perthynas waith effeithiol, cynhyrchiol ac agos gydag Aelodau Etholedig a throi cyfeiriad polisiau yn strategaethau a gweithredoedd
- Datblygu perthynas â phartneriaethau megis cynghorau lleol arall, cyrff neu asiantaethau rhanbarthol, sefydliadau cyhoeddus, preifat a gwirfoddol arall er mwyn cynorthwyo'r Cyngor i gyflawni ei amcanion a sicrhau'r buddiannau mwyaf posibl i breswylwyr Ceredigion
- Gweithredu fel swyddog arweiniol, fel sy'n ofynnol, o fewn partneriaethau'r Cyngor gydag amryw asiantaethau
- Cyfrannu at arweinyddiaeth gyfunol y Cyngor a sicrhau ei bod yn cwrdd â'i rwymedigaethau statudol

Gweithredol

- Dirprwyo ar ran y Prif Weithredwr yn ôl yr angen
- Rhoi arweinyddiaeth ac arweiniad i'r Swyddogion Arweiniol Corfforaethol, gan osod eu safonau perfformiad a'u hadolygiad dilynol, a bod yn rheolwr llinell uniongyrchol i hyd at chwech Swyddog Arweiniol Corfforaethol

Rheoli ansawdd a pherfformiad

- Sicrhau bod anghenion cwsmeriaid yn cael eu deall a'u darparu'n llawn wrth gyflawni a gwella gwasanaethau
- Sicrhau bod yr holl weithwyr yn ymwybodol o safonau ymddygiad a pherfformiad disgwylidig y Cyngor
- Trwy'r broses rheoli perfformiad, hyrwyddo diwylliant sefydliadol sy'n cyflawni cyfathrebu, ac ymgysylltu, datblygiad, ymrwymiad a chymhelliant effeithiol â gweithwyr
- At ddibenion sicrhau ansawdd, arolygu dadansoddi a gwerthuso gwasanaethau'r Cyngor er mwyn sicrhau bod safonau perfformiad yn cael eu hasesu a'u meincnodi'n barhaus, ac adrodd ar y canfyddiadau
- Cynnal ymwybyddiaeth o'r tirlun newidiol ar gyfer gwasanaethau cyhoeddus ac ymchwilio i arferion cenedlaethol a lleol wrth ddarparu gwasanaethau, er mwyn herio a datblygu datrysiadau arloesol ynghylch y ffordd y mae gwasanaethau yn cael eu darparu, er sicrhau perfformiad parhaus
- Sicrhau bod strategaeth risg gorfforaethol yn ei lle a bod holl wasanaethau'r Cyngor yn rheoli risg yn effeithiol ac yn adrodd yn ei gylch yn rheolaidd, yn ôl yr angen
- Bod yn barod i ymateb yn gyflym ac yn hyblyg i anghenion y Cyngor, ei gwsmeriaid a'i bartneriaid
- Hyrwyddo cyfleoedd cyfartal mewn arferion cyflogaeth ac wrth ddarparu gwasanaethau, fel bod y Cyngor yn cwrdd â'i rwymedigaethau moesol a chyfreithiol fel cyflogwr cyfleoedd cyfartal
- Ymgymryd ag unrhyw ddyletswyddau eraill sy'n gymesur â lefel a disgwyliadau'r swydd, gan gynnwys cynllunio at argyfyngau; rheoli a chydlynu ymatebion; rheoli risgiau; a diogelu

Cyfathrebu

- Hyrwyddo diwylliant o gyfathrebu mewnol ac allanol cryf.
- Cyfathrebu gwerthoedd a phenderfyniadau'r Cyngor mewn modd effeithiol a sicrhau bod yr holl weithwyr yn ymwybodol o nodau, blaenoriaethau, amcanion a chyflawniadau'r Cyngor
- Darparu Aelodau Etholedig, lle bo hynny'n briodol, â gwybodaeth gynhwysfawr a chyngor, er mwyn bod y materion angenrheidiol yn cael eu cyfeirio at yr Aelodau mewn modd amserol er mwyn iddynt wneud penderfyniadau yn eu cylch

Mae'r swydd hon yn gyfyngedig yn wleidyddol.

Mae band eang rhagorol yn hanfodol i gyflawni'r rôl.

Manyleb y Person

Cymwysterau

Addysg hyd at lefel gradd neu gyffelyb (Hanfodol)
Tystiolaeth o Ddatblygiad Proffesiynol Parhaus (Hanfodol)
Cymhwyster proffesiynol llawn (Dymunol)
Cymhwyster uwch reoli cydnabyddedig (Dymunol)

Profiad o Lywodraeth Leol

Dealltwriaeth lawn o rôl aelodau etholedig a'r broses o wneud penderfyniadau mewn amgylchedd gwleidyddol (Hanfodol)
Profiad o uwch reoli o fewn llywodraeth leol/y sector cyhoeddus gan gynnwys ymwybyddiaeth o sensitifrwydd a chyd-destun gwleidyddol y rôl (Hanfodol)
Gwybodaeth drylwyr o fframweithiau'r polisiau cenedlaethol y mae'r Cyngor yn gweithredu o'u mewn. (Hanfodol)

Profiad o Uwch Reoli

Profiad sicr ym maes iechyd neu ofal cymdeithasol (Dymunol)
Cofnod o lwyddiant cyson yn uwch reoli mewn awdurdod lleol neu sefydliad mawr cymhleth arall (Hanfodol)
O leiaf 5 mlynedd o brofiad yn uwch reoli mewn awdurdod lleol neu sefydliad mawr cymhleth arall (Hanfodol)
Profiad rheoli helaeth a llwyddiannus ar lefel uwch, gan gynnwys tystiolaeth o ymrwymiad, menter, gweledigaeth a hyblygrwydd. (Hanfodol)
Y gallu i ddangos gweledigaeth glir o'r dyfodol ar gyfer gwasanaethau'r awdurdod lleol a'r heriau sy'n wynebu'r gwasanaethau hynny yn y tymor byr a chanolig (Hanfodol)
Dealltwriaeth lawn o'r ddeddfwriaeth a'r rheoliadau sy'n ymwneud â'r Cyngor (Hanfodol)
Tystiolaeth o lwyddiant yn dadansoddi problemau, yn datblygu, gweithredu a chyflwyno strategaethau a pholisiau mewn sefydliad aml-swyddogaethol (Hanfodol)
Hanes o berfformiad da o ran arwain, rheoli a gwella timau amlddisgyblaethol yn barhaus ac mewn modd llwyddiannus er mwyn cyflawni newid positif o fewn gwasanaethau cyhoeddus (Hanfodol)
Y gallu i hyrwyddo cydweithio ar draws gwahanol feysydd swyddogaeth er budd yr agenda corfforaethol (Hanfodol)
Profiad helaeth o gyflwyno cynlluniau strategol gyda thystiolaeth sy'n dangos llwyddiant (Hanfodol)

Rheoli Adnoddau

Profiad helaeth o uwch reoli adnoddau dynol ac ariannol ar raddfa eang, yn unol â'r polisïau a'r blaenoriaethau a gytunwyd yn eu cylch ac o fewn fframweithiau ffurfiol costau a safonau. (Hanfodol)

Gweithio mewn Partneriaeth

Tystiolaeth o weithio'n llwyddiannus gyda staff, Undebau Llafur, sefydliadau allanol yn y sector cyhoeddus a phreifat a sefydliadau yn y sector gwirfoddol (Hanfodol)

Effeithlonrwydd Personol / Sgiliau Allweddol

Ymrwymiad i lywodraeth leol ddemocrataidd gydag ymwybyddiaeth o fod yn sensitif i gyd-destun gwleidyddol y rôl a'r gallu i fod yn ddieduedd, i reoli perthnasoedd gwleidyddol a gweithio gyda phleidiau gwleidyddol a chynnal eu hymddiriedaeth.(Hanfodol)

Sgiliau arwain cryf gyda'r gallu i feddwl yn strategol, yn greadigol ac yn arloesol a gweithredu syniadau mewn modd effeithiol tra'n bod yn agored i syniadau newydd (Hanfodol)

Ymrwymiad i egwyddorion ac arferion gofal cwsmeriaid, gan sicrhau rhagoriaeth wrth ddarparu gwasanaethau a chydabod ei effaith ar ddefnyddwyr y gwasanaeth (Hanfodol)

Sgiliau cyfathrebu ardderchog a'r gallu i gysylltu ag ystod eang o gynulleidfaoedd a defnyddio gwahanol gyfryngau fel sy'n briodol (Hanfodol)

Sgiliau rhyngpersonol cryf gyda'r gallu i ddylanwadu a thrafod ac i fagu hyder, ymddiriedaeth a pharch.(Hanfodol)

Sgiliau dadansoddol wedi'u datblygu'n dda a thystiolaeth o'r gallu i osod / gyflawni amcanion strategol trwy reoli perfformiad a gwerthuso a darparu gwasanaeth o safon uchel (Hanfodol)

Y gallu i arwain a chymhell unigolion a thimau(Hanfodol)

Ymrwymiad clir i gynnal egwyddorion cydraddoldeb ac amrywiaeth (Hanfodol)

Amgylchiadau Personol

Rhaid meddu ar drwydded yrru lawn (Hanfodol)

Rhaid bod yn barod i weithio oriau afreolaidd er mwyn diwallu anghenion y Gwasanaeth (Hanfodol)

Gallu Ieithyddol

Ystyrir bod y gallu i ymgymryd â thasgau'r swydd uchod trwy gyfrwng yr Iaith Gymraeg yn hanfodol. Gall y Cyngor ystyried ymgeisydd lle y cytunir bod ymrwymiad i gyrraedd ALTE Lefel 4, (llafar), Lefel 4 (darllen) a Lefel 4 (ysgrifennu) o fewn dwy flynedd. (Hanfodol)

Cyfngiad Gwleidyddol

Mae'r swydd hon yn gyfyngedig yn wleidyddol

Gweithio mewn Partneriaeth

Tystiolaeth o weithio'n llwyddiannus gyda staff, Undebau Llafur, sefydliadau allanol yn y sector cyhoeddus a phreifat a sefydliadau yn y sector gwirfoddol (Hanfodol)

Effeithlonrwydd Personol / Sgiliau Allweddol

Ymrwymiad i lywodraeth leol ddemocrataidd gydag ymwybyddiaeth o fod yn sensitif i gyd-destun gwleidyddol y rôl a'r gallu i fod yn ddiuedd, i reoli perthnasoedd gwleidyddol a gweithio gyda phleidiau gwleidyddol a chynnal eu hymddiriedaeth.(Hanfodol)

Sgiliau arwain cryf gyda'r gallu i feddwl yn strategol, yn greadigol ac yn arloesol a gweithredu syniadau mewn modd effeithiol tra'n bod yn agored i syniadau newydd (Hanfodol)

Ymrwymiad i egwyddorion ac arferion gofal cwsmeriaid, gan sicrhau rhagoriaeth wrth ddarparu gwasanaethau a chydabod ei effaith ar ddefnyddwyr y gwasanaeth (Hanfodol)

Sgiliau cyfathrebu ardderchog a'r gallu i gysylltu ag ystod eang o gynulleidfaoedd a defnyddio gwahanol gyfryngau fel sy'n briodol (Hanfodol)

Sgiliau rhyngpersonol cryf gyda'r gallu i ddylanwadu a thrafod ac i fagu hyder, ymddiriedaeth a pharch.(Hanfodol)

Sgiliau dadansoddol wedi'u datblygu'n dda a thystiolaeth o'r gallu i osod / gyflawni amcanion strategol trwy reoli perfformiad a gwerthuso a darparu gwasanaeth o safon uchel (Hanfodol)

Y gallu i arwain a chymell unigolion a thimau(Hanfodol)

Ymrwymiad clir i gynnal egwyddorion cydraddoldeb ac amrywiaeth (Hanfodol)

Amgylchiadau Personol

Rhaid meddu ar drwydded yrru lawn (Hanfodol)

Rhaid bod yn barod i weithio oriau afreolaidd er mwyn diwallu anghenion y Gwasanaeth (Hanfodol)

Gallu Ieithyddol

Ystyrir bod y gallu i ymgymryd â thasgau'r swydd uchod trwy gyfrwng yr Iaith Gymraeg yn hanfodol. Gall y Cyngor ystyried ymgeisydd lle y cytunir bod ymrwymiad i gyrraedd ALTE Lefel 4, (llafar), Lefel 4 (darllen) a Lefel 4 (ysgrifennu) o fewn dwy flynedd. (Hanfodol)

Cyfyngiad Gwleidyddol

Mae'r swydd hon yn gyfyngedig yn wleidyddol

Yn gyfnewid am eich medrau a'ch arbenigedd

Cyflog: £97,294—£104,086

- Cynllun Pensiwn Llywodraeth Leol
- Rhwng 33 a 36 diwrnod o wyliau blynyddol (ac 8 gŵyl gyhoeddus)
- Trefniadau gwaith hyblyg, gan gynnwys amser ar gyfer apwyntiadau Meddyg, Deintydd ac Optegydd
- Cyfleoedd gwyb ar gyfer datblygiad personol drwy ein rhaglenni dysgu a datblygu craidd
- Ystod o gynlluniau aberthu cyflog gan gynnwys y cynllun 'Beicio i'r Gwaith' a chyfraniadau pensiwn ychwanegol gwirfoddol
- Rhaglen gymorth i gyflogeion – gan ddarparu cyngor, cymorth a chwrsela cyfrinachol ac am ddim i gyflogeion ar ystod o faterion
- Ffioedd gostyngol ar gyfer aelodaeth â chanolfannau hamdden lleol
- Arbedion ffordd o fyw a cherdyn Vectis yn cynnig prisiau gostyngol mewn ystod eang o fusnesau lleol a chenedlaethol

...a mwy.

Y Broses Benodi

Ceisiadau

Rhaid cyflwyno ceisiadau trwy ffurflen gais ar-lein y Cyngor. Ni dderbynnir unrhyw ddogfennau ategol. Y dyddiad cau ar gyfer ceisiadau yw **hanner nos, 28 Medi 2021**. Cynhelir cyfweiliadau yn yr wythnos sy'n dechrau ar **18 Hydref 2021**.

Geirdaon cyflogaeth

Bydd yn rhaid i chi roi enwau a manylion cyswllt dau ganolwr. Os dymuna ymgeiswyr i ni eu hysbysu cyn ein bod yn cysylltu â'u canolwyr, yna dylid nodi hynny'n glir ar y ffurflen gais.

Tystiolaeth o gymwysterau

Bydd yn rhaid i ymgeiswyr ddod â thystiolaeth o'u cymwysterau i'r cyfweiliad.

Sgrinio Iechyd

Bydd yn rhaid i'r ymgeisydd a ffefrir wynebu proses sgrinio iechyd cyn cael ei gyflogi/ei chyflogi.

Deddf Mewnfudo, Lloches a Chenedligrwydd 2006 – Atal gweithio'n anghyfreithlon

Rhaid i ymgeiswyr fod yn gymwys i weithio yn y DU. Bydd yn rhaid i'r ymgeisydd llwyddiannus ddarparu tystiolaeth wreiddiol o'i hawl i weithio yn y DU. Rhoddir cyfarwyddyd pa ddogfennau sy'n addas.

Cyflwyno gwybodaeth ffug

Dylai ymgeiswyr nodi hefyd y gall cyflwyno gwybodaeth ffug neu beidio â datgelu gwybodaeth berthnasol naill ai wrth wneud cais neu yn y cyfweiliad, arwain at ddileu'r cais neu ddiswyddo heb rybudd.

Am ragor o wybodaeth...

Am ragor o wybodaeth a / neu drafodaeth anffurfiol am y swydd,
cysylltwch â **Mr Eifion Evans, Prif Weithredwr** ar prifweithredwr@ceredigion.gov.uk.

CEREDIGION



GYRFA GWAITH DYSGU
CAREER WORK LEARN



Cyngor Sir
CEREDIGION
County Council



Cyngor Sir
CEREDIGION
County Council

Recruitment Pack

Corporate Director

A message from our Leader

With a history of providing excellent services across a range of disciplines we, like other public bodies, face major challenges both currently and in the mid-term as we pursue our transformational agenda. To join us in facing these challenges we are seeking a high calibre, professional leader with substantial relevant experience in a comparable organisation.

As Corporate Director and a senior member of our leadership team, you will possess the ability, judgement and intellect to join us in leading our organisation through a period of unprecedented change and opportunities. You will motivate our workforce by creating and maintaining an environment where staff are valued and eager to embrace the change and challenges ahead.

This is an outstanding opportunity to make a contribution to the work of a forward looking Council that has a unique place in the culture and geography of Wales.

Ellen ap Gwynn
Leader
Ceredigion County Council



About Ceredigion County Council

Ceredigion County Council is one of Wales's 22 unitary local government authorities. We have responsibility for a wide range of services including Schools, Social Care, Planning and Development, Environmental Health, Tourism, Recreational Facilities, Highways, Refuse Collection, Housing & Council Tax Benefit.

Our main offices are located at Aberaeron and Aberystwyth and there are also customer contact centres located in Cardigan, Lampeter and Llandysul.

The Council is currently made up of 42 Councillors who are elected every 5 years. The Council has adopted the "Cabinet" style of governance comprising the Council Leader plus 7 portfolio members.



Our Vision

“It is the vision of Ceredigion County Council that we will aim to deliver value for money sustainable bilingual public services that support a strong economy and healthy environment while promoting well-being in our people and our communities”



Tudalen 25

Our priorities and objectives

Our 2017-2022 Corporate Strategy identifies four main priorities which incorporate the current well-being and improvement objectives.

Boosting the Economy

- ✓ Promote and provide employment opportunities for the citizens of Ceredigion.
- ✓ Enhance prosperity through collaborative and innovative partnership schemes
- ✓ Develop 21st Century Infrastructures across the County.

Investing in People's Future

- ✓ Improve opportunities for learning and employment for all citizens
- ✓ Protecting people from poverty through income maximisation
- ✓ Working in partnership to promote and foster healthy and active lifestyles
- ✓ Promote and facilitate the distinct and vibrant bilingual culture

Enabling Individual and Family Resilience

- ✓ Promote the wellbeing of individuals and communities within safe and accessible homes
- ✓ Protect the most vulnerable by promoting early intervention and prevention.
- ✓ Enable individuals and families to regain and maintain their independence.

Promoting Environmental and Community Resilience

- ✓ Actively engage in programmes to deal with the effects of climate change.
- ✓ To improve infrastructure to facilitate future development to meet community needs
- ✓ To help and assist communities to become more self-resilient.

A message from our Chief Executive about the role

There has never been a more exciting time to join Ceredigion County Council as we continue our ground-breaking transformation with a series of high impact change initiatives. We are changing the way we think, the way we work and we are radically changing the ways in which we deliver our services to the people of Ceredigion.

To join us in this complex and challenging journey we are seeking to recruit an ambitious and truly transformational leader to support the delivery of modernised and sustainable services to our communities.

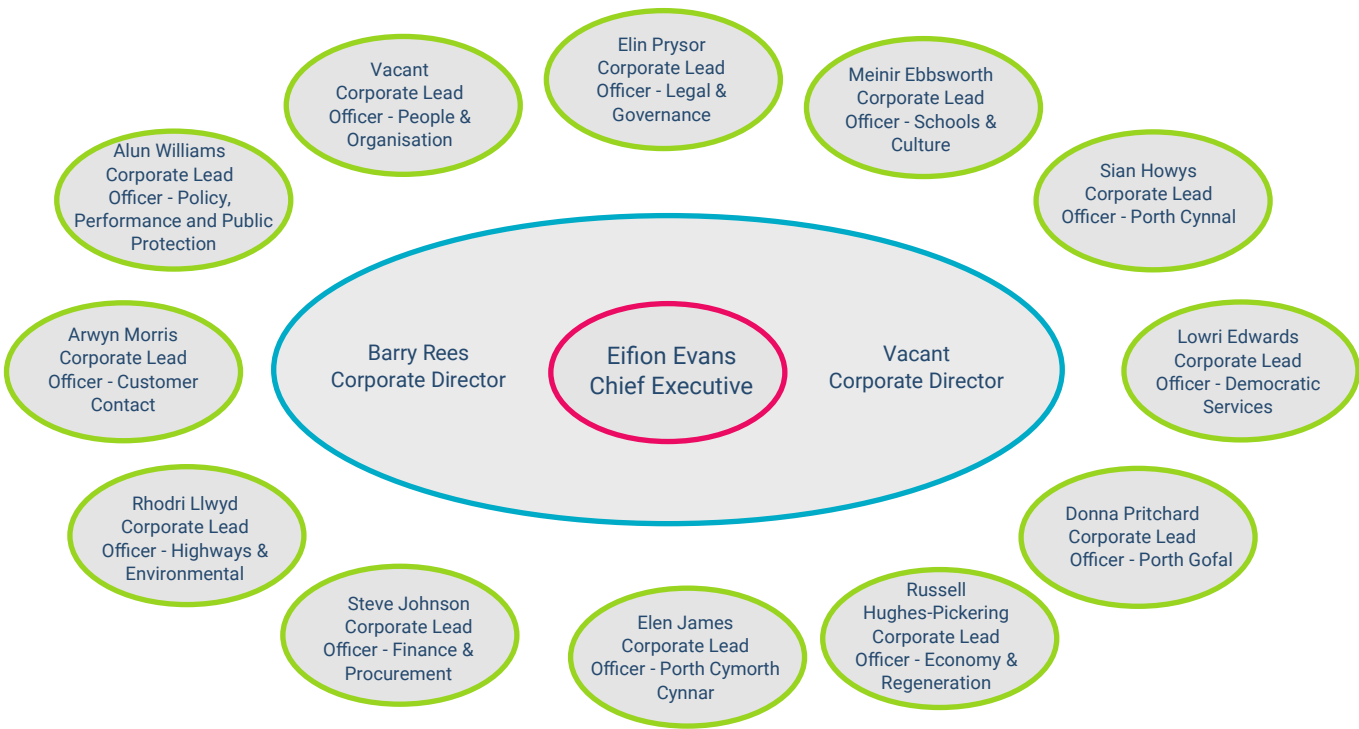
As Corporate Director, you will work alongside myself and the leadership team, to provide the Council's strategic leadership. You will have excellent interpersonal skills and the ability to rapidly establish your credibility with a diverse stakeholder group. You will be at the centre of partner relationships both locally and regionally, ensuring that statutory responsibilities are maintained as well as overseeing a large and complex budget to ensure services are financially sustainable.

If you are a visionary, with the values, skills and experience to impact culture and build on our Team Ceredigion ethos that promotes engaged, enabled and high performing teams, then we would like to hear from you.

Eifion Evans
Chief Executive
Ceredigion County Council



Our Leadership Team



Role Profile

Post Title:	Corporate Director
Grade:	Chief Officer - Corporate Director
Accountable to:	Chief Executive
Location:	Penmorfa, Aberaeron
Hours of work:	37 hours and as required to fulfil the demands of the workload





Role Purpose

- To ensure the development, implementation and evaluation of corporate strategies, priorities and objectives within Ceredigion County Council which deliver high quality, safe, efficient and effective services to the residents of Ceredigion
- To provide strategic leadership within Ceredigion County Council ensuring that all services comply with and support Council strategic objectives and standards
- To work strategically and creatively to achieve the highest possible standards of performance in Ceredigion County Council services



Principal Accountabilities

Strategic

- To ensure that a citizen focussed culture is promoted at all times
- To develop a strategic framework for all Council services which will allow the delivery of forward thinking, innovative, relevant and effective policies in response to internal, local and national issues
- To develop, with the assistance of Corporate Lead Officers, Council strategies, plans and corporate policies and ensure that these are translated into deliverable and outcome led business plans which improve service provision
- To provide strategic leadership and corporate management across the Council ensuring that all services comply with the Council's strategic objectives and standards
- To ensure that the Council's resources (finance, property and employees) are deployed effectively and efficiently in line with published priorities, performance standards and budget requirements
- To review, develop and maintain an effective and efficient organisation structure which is capable of responding to change and delivering ???

- To maintain and promote an effective, productive and close working relationship with Elected Members and to convert policy direction into strategy and action
- To develop partnership relationships with other local councils, regional bodies or agencies, and other public, private and voluntary organisation to assist the Council in achieving its objectives and maximising benefits for residents of Ceredigion
- To act as lead officer, as required, within the Council's partnerships with various agencies
- To contribute to the collective leadership of the Council and ensure that it meets its statutory obligations

Functional

- To deputise for the Chief Executive as required
- To provide leadership and guidance for Corporate Lead Officers, setting their performance standards and subsequent review, and direct line management of up to six Corporate Lead Officers

Quality and Performance Management

- To ensure that the needs of customers are fully understood and catered for in the delivery and improvement of services.
- To ensure that all employees are aware of the Council's expected standards of behaviour and performance.
- To promote, through the performance management process, an organisational culture which achieves effective communication and employee engagement, development, commitment and motivation.
- To oversee, for quality assurance purposes, analysis and evaluation of Council services to ensure that performance standards are continuously assessed and benchmarked, and to report findings
- To maintain awareness of the changing landscape for public services, researching national and local practices in service delivery, in order to actively challenge and develop innovative solutions on the way services are delivered to ensure continuous performance
- To ensure that a corporate risk strategy is in place and that all Council services are managing risk effectively and regularly reporting as required
- Be prepared to quickly and flexibly react to the needs of the Council, its customers and partners
- Promote equality of opportunity in the delivery of services and employment practices so that the Council meets its moral and legal obligations as an equal opportunity employer
- To undertake any other duties commensurate with the level and expectation of the post, including emergency planning; response management and coordination; risk management; and safeguarding

Communication

- To promote a culture of strong internal and external communication
- To effectively communicate the Council's values and decisions and to ensure that all employees are aware of the aims, priorities, objectives and achievements of the Council
- To provide, where appropriate, Elected Members with comprehensive information and advice in order that necessary issues are referred to Members for decision in a timely manner

This is a politically restricted post

Excellent broadband is essential to undertake the role.

Person Specification

Qualifications

- Educated to degree level or equivalent (Essential)
- Evidence of Continued Professional Development (Essential)
- Full professional qualification (Desirable)
- A recognised Senior Management qualification (Desirable)

Local Government Experience

- Full understanding of the role of elected members and of the decision making process in a political environment (Essential)
- Experience of working at senior management level within local government/public sector including the awareness of and sensitivity to the political context of the role (Essential)
- Thorough knowledge of the national policy frameworks within which the Council operates (Essential)

Senior Management Experience

- Proven experience in health or social care (Desirable)
- Successful track record of consistent achievement at senior management level in a local authority or other large complex organisation (Essential)
- Minimum of 5 years senior management experience in a local authority or other large complex organisation (Essential)
- Extensive and successful managerial experience at a senior level including evidence of commitment, initiative, vision and flexibility (Essential)
- Ability to demonstrate a clear vision of the future for local authority services and the challenges facing those services in the short and medium term (Essential)
- An understanding of the legislation and regulation as it relates to the Council (Essential)
- Evidence of successful track record of analysing issues, developing, implementing and delivering strategies and policies in a multi-functional organisation (Essential)
- Track record of successfully leading, managing and continuously improving multi-disciplinary functions/teams to effectively achieve positive change in a public service environment (Essential)
- Ability to promote collaboration across different functional areas for the benefit of the corporate agenda (Essential)
- Extensive experience and delivery of strategic planning with demonstrable record of achievement (Essential)

Resource Management

Extensive experience of the management at a senior level of large scale human and financial resources, in accordance with agreed policies, priorities and within the formal framework of cost and quality standards (Essential)

Partnership Working

Evidence of successful working with employees, Trade Unions, external public and private sector organisations and voluntary sector organisations (Essential)

Personal Effectiveness / Key Skills

Commitment to democratic local government with an awareness of a sensitivity to the political context of the role and be able to maintain impartiality, manage political relationships and work with political parties and maintain their trust (Essential)

Strong leadership skills with the ability to think strategically, creatively and innovatively and to put ideas into effective action whilst demonstrating openness to new ideas (Essential)

Commitment to the principles and practices of customer care, ensuring excellence in service delivery and recognition of its impact on the service users (Essential)

Excellent communication skills and an ability to relate to a wide range of audiences and to utilise different media as appropriate (Essential)

Strong interpersonal skills with the ability to influence and negotiate, and to generate confidence, trust and respect (Essential)

Well-developed analytical skills and proven ability of setting / achieving strategic objectives through performance management, and of evaluating and achieving service quality (Essential)

Ability to lead and motivate individuals and teams (Essential)

Clear commitment to uphold the principles of equality and diversity (Essential)

Personal Circumstances

Must hold a full driving licence (Essential)

Must be prepared to work irregular hours to meet the needs of the Service (Essential)

Linguistic Ability

The ability to undertake tasks of the above posts through the medium of the Welsh Language will be regarded as being essential the Council may consider a candidate where the commitment to attain ALTE level 4, (spoken), level 4 (reading) and level 4 (writing) within two years is agreed. (Essential)

Political Restriction

This is a politically restricted post

In exchange for you skills and expertise

Salary: £97,294–£104,086

- Local Government Pension Scheme
- From 33 up to 36 days annual leave days per year (plus 8 public holidays)
- Flexible working arrangements, including time off for Medical, Dental and Optician appointments
- Excellent opportunities for personal development through our core learning and development programmes
- Range of salary sacrifice schemes including the 'Cycle to Work' scheme and additional voluntary pension contributions
- Employee assistance programme – providing free and confidential advice, assistance and counselling to employees on a range of issues
- Discounted memberships to our local leisure centres
- Life-style savings and Vectis card offering discounts at a wide range of national and local businesses

...and much more.

Appointment Arrangements

Applications

Applications must be submitted via the Council's online application form. No supporting documentation will be accepted.

The closing date for applications is **midnight, 28 September 2021**.

Interviews will be held week commencing **18 October 2021**.

Employment references

You will be required to provide names and contact details of two referees. If candidates wish to be advised before we contact their referees, this should be indicated clearly on the application form.

Evidence of qualifications

Candidates will be required to bring evidence of their qualifications to the interview.

Health Screening

The preferred candidate following the interview will be required to undergo pre-employment health screening.

Immigration, Asylum and Nationality Act 2006 – Prevention of illegal working

Candidates must be eligible to work in the UK. The successful candidate will be required to provide original evidence of his/her eligibility to work in the UK. Guidance on suitable documentation will be provided.

Provision of false information

Candidates should also note that the provision of false information or the omission of material information in their application, or at interview may lead to the offer of employment being withdrawn or summary dismissal.

Further information

For further information and / or an informal discussion regarding the role please contact **Mr Eifion Evans, Chief Executive** on chiefexecutive@ceredigion.gov.uk

CEREDIGION



GYRFA GWAITH DYSGU
CAREER WORK LEARN



Cyngor Sir
CEREDIGION
County Council



Cyfarwyddwr Corfforaethol

Lleoliad: Penmorfa, Aberaeron

Cyflog: £97,294 - £104,086

Oriau: 37 awr / Parhaol

Rydym yn dymuno recriwtio arweinydd uchelgeisiol a gwirioneddol arloesol i gynorthwyo yn y gwaith o ddarparu gwasanaethau cyfoes a chynaliadwy i'n cymunedau.

Os gallwch chi ddangos tystiolaeth o'ch gallu i drawsnewid gwasanaethau a gwella canlyniadau, buasem wrth ein bodd yn clywed oddi wrthyhych chi. Rydym yn chwilio am rywun sydd â hanes o lwyddiant ac sydd am ddatblygu ei sgiliau i arwain yn strategol mewn amgylchedd heriol ond cyffrous. Dylech fod yn berson â gweledigaeth sy'n gallu dylanwadu ar ddiwylliant y gweithle, yn ogystal â meddu ar y gallu i ddatblygu ethos Tim Ceredigion, sy'n hybu timau ymrwymedig a chymwys sy'n cyflawni safonau uchel.

Byddwch yn atebol i'r Prif Weithredwr ac i'r Cyngor a byddwch yn gweithio ochr yn ochr â Chyfarwyddwr Corfforaethol arall i arwain a rheoli grŵp o feysydd gwasanaeth. Byddwch yn arweinydd a fydd yn rhoi bri ar werthoedd a bydd cynghori aelodau etholedig a'r uwch dîm rheoli yn rhan allweddol o'ch rôl.

Er y byddai cefndir ym maes Iechyd neu Ofal Cymdeithasol yn fanteisiol, yn hyr sy'n hanfodol yw ymagwedd greadigol ac arloesol i wella'r modd y cyflenwir gwasanaethau, gan feithrin potensial y staff presennol, er mwyn datblygu gwasanaethau cadarn, hyblyg a blaengar. Byddwch yn sbarduno'r gwaith o ad-drefnu ein Rhaglen Gydol Oes a Llesiant arloesol.

Byddwch wrth wraidd ein partneriaethau lleol a rhanbarthol, gan sicrhau y cedwir at y cyfrifoldebau statudol, byddwch hefyd yn goruchwyllo cyllideb sylweddol a chymhleth er mwyn sicrhau bod gwasanaethau yn gynaliadwy yn ariannol.

Gellir cael gwybodaeth bellach ynglyn â'r swydd hon, ein sefydliad, y buddion rydym yn cynnig i'n staff ac i wneud cais arlein ewch in gwefan gyrfaoedd: gyrfa.ceredigion.gov.uk

Dyddiad Cau: 28/09/2021

Noder: Cedwir yr hawl i estyn y dyddiad cau.

Corporate Director

Location: Penmorfa, Aberaeron

Salary: £97,294 - £104,086

Hours: 37 hours / Permanent

We are looking to recruit an ambitious and truly transformational leader to support the delivery of modernised and sustainable services to our communities.

If you can evidence your ability to transform services and improve outcomes, we would love to hear from you. We are looking for someone with a proven track record, who wants to develop their strategic leadership skills in a challenging but exciting environment. You should be a visionary who can impact culture in the workforce with the ability to build on our Team Ceredigion ethos that promotes engaged, enabled and high performing teams.

Reporting to the Chief Executive and to Council, you will work alongside one other Corporate Director to lead and manage a group of service areas. You will be a values-based leader and have a key role in advising elected members and the senior management team.

Whilst a background in health or social care would be an advantage the critical requirement is to have a creative and innovative approach to improve service delivery and harness the potential of existing staff to develop resilient, agile and forward thinking services. You will drive the reorganisation of our pioneering Through Age and Wellbeing Programme.

You will be at the centre of partner relationships both locally and regionally, ensuring that statutory responsibilities are maintained as well as overseeing a large and complex budget to ensure services are financially sustainable

For further information about the role, our organisation, the wide range of employee benefits we offer and to apply online please visit our careers site: careers.ceredigion.gov.uk

Closing date: 28/09/2021

Note: We reserve the right to extend the application closing date

Mae'r dudalen yn wag yn fwiadol